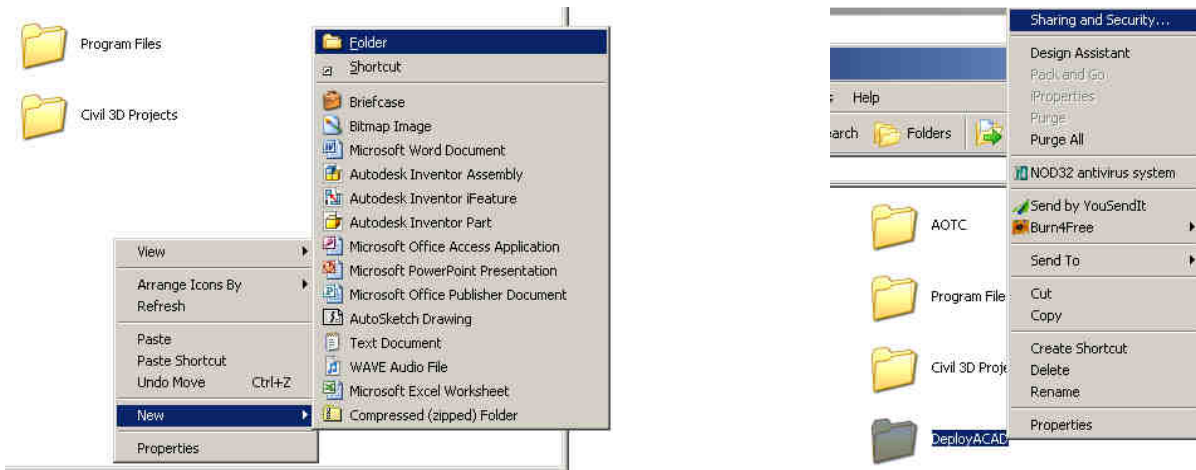


INSTALAREA ȘI CONFIGURAREA LICENȚEI NLM NETWORK LICENSE MANAGER – începând cu vers. 2010

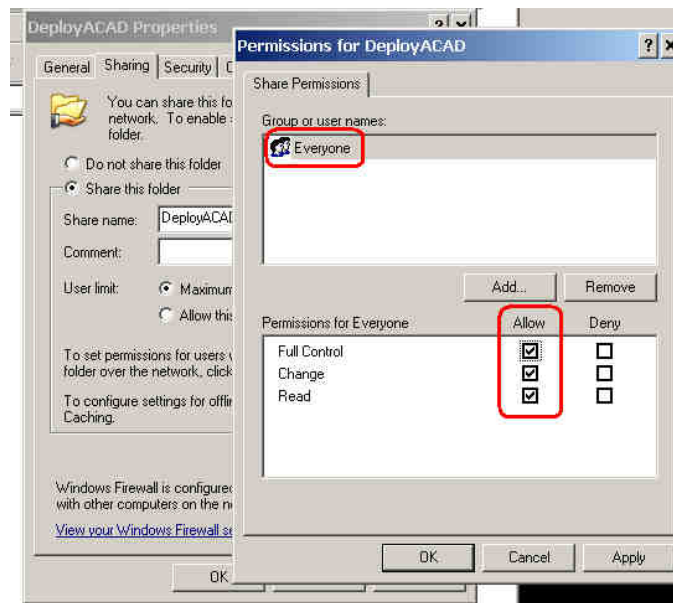
Etapa 1. INSTALAREA LICENȚEI NLM (NETWORK LICENSE MANAGER)

Pașii de urmat pentru instalarea licenței NLM.

1. Crearea pe hard disk a unui director nou cu Windows Explorer și partajarea acestui director



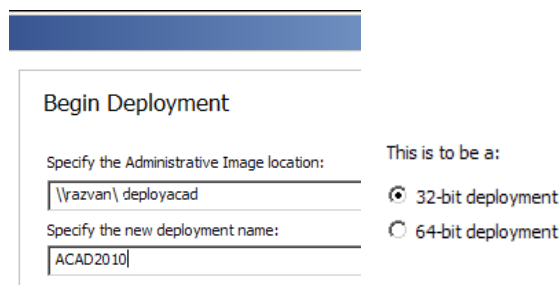
2. Creare de permisiuni *Full Control* pentru grupul de utilizatori *Everyone*



- Introducerea DVD+ului de instalare și rularea *setup.exe* (de obicei se auto-rulează) și alegerea opțiunii *Create Deployments*.



- Completarea celor 2 casete de dialog pentru calea UNC a directorului anterior creat (se poate selecta și cu butonul *Browse*), precum și alegerea tipului de sistem de operare (32-bit sau 64-bit)



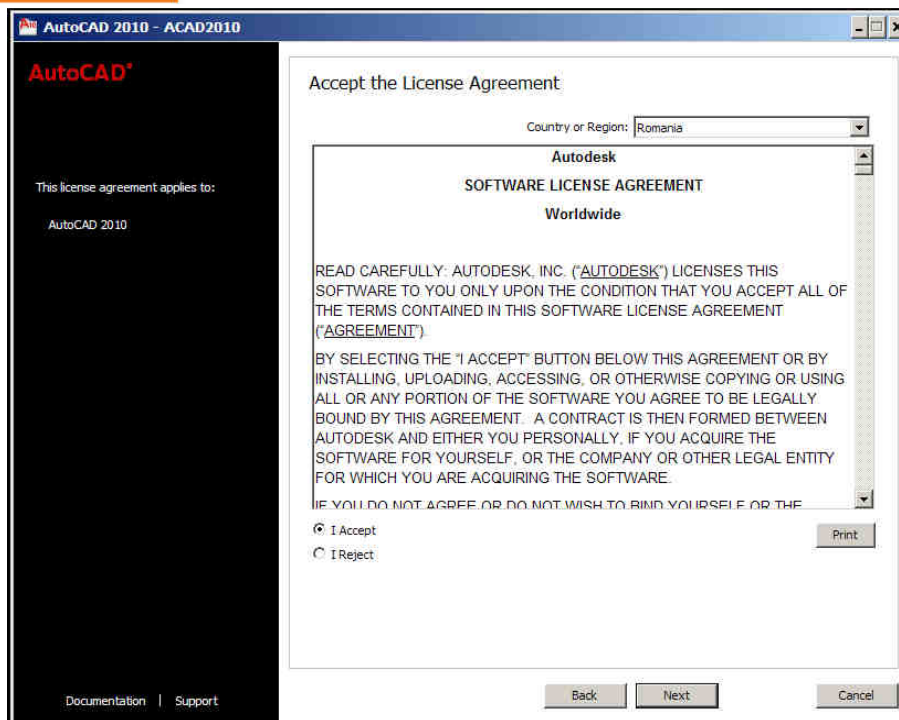
- Selectarea produselor de instalat (funcție de produsul Autodesk, pot exista mai multe aplicații incluse în suita respectivă)



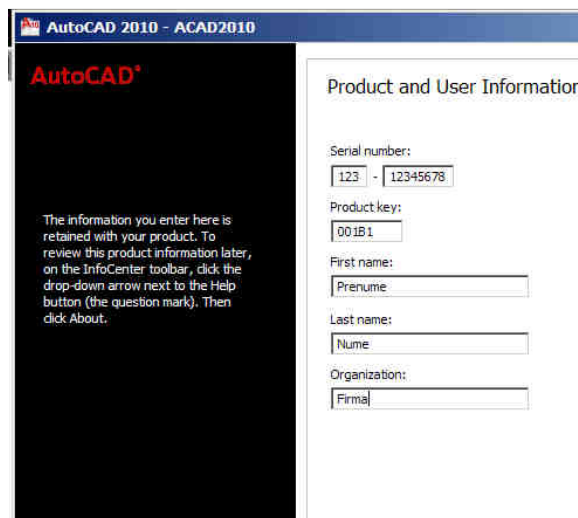
- Selectarea opțiunii de țară și bifarea butonului „**I Accept**” pentru acceptarea acordului de licență, cu valoare de contract de licență. Prin selectarea butonului „**I Accept**” de la sfârșitul acestui contract sau prin copierea, instalarea, încărcarea, accesarea sau utilizarea tuturor sau unei părți din software, sunteți de acord să fiți obligat în mod legal de prezentul contract. Astfel, se încheie un contract între Autodesk și dumneavoastră personal.

Daca nu sunteți de acord sau nu doriți să fiți obligat personal sau entitatea pe care o reprezentați:

- nu copiați, instalați, încărcați, accesați sau utilizați software-ul;
- selectați butonul “I Reject” de la sfârșitul contractului (operațiune ce va anula instalarea software-ului).



7. Introduceți numărul de serie de pe cutia produsului, marcat cu „serial number” și datele de identificare (Prenume, Nume, Firma).



8. Fereastra de opțiuni următoare vă permite alegerea creării unui fișier *log* pentru erori, rularea programului de setup în mod transparent utilizatorului client (*Silent Mode*) și participarea acestuia la programul Autodesk *Customer Involvement Program*.

General Deployment Settings

Log file

Create network log

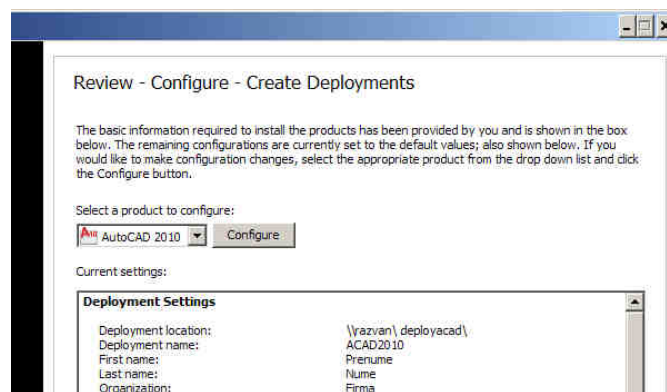
Specify the log file location:

Create client log
The client log is created in the "Temp" directory of each client workstation.

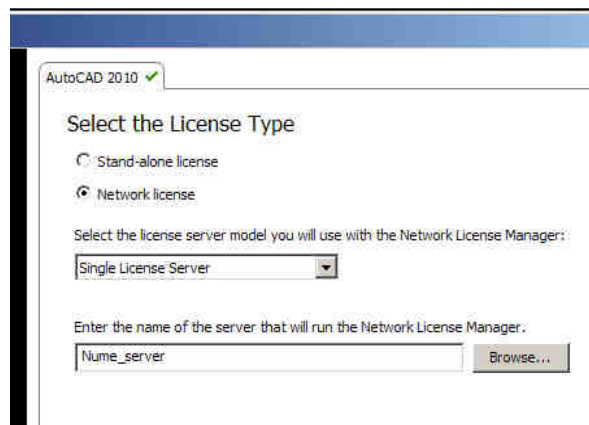
Silent mode

Client installations will be run in silent mode.

9. Pasul următor încheie configurările operației de deployment (imaginea instalării) și oferă posibilitatea configurării aplicației Autodesk. Prin urmare, **NU** apăsați butonul *Create Deployment*, ci pe cel *Configure*.

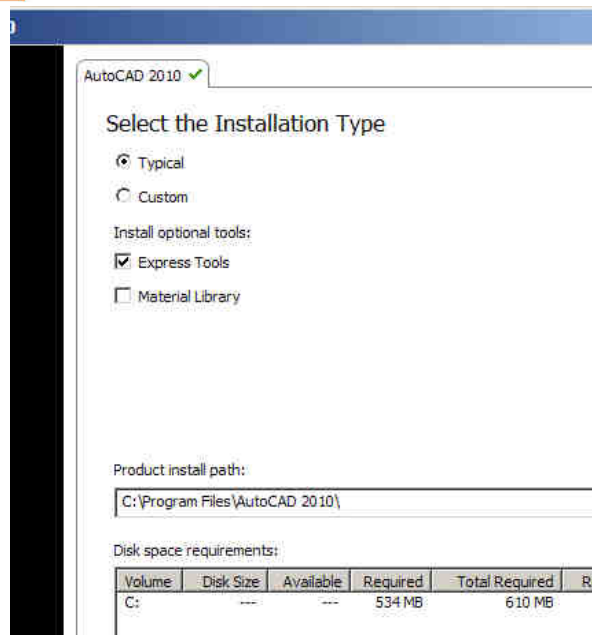


10. Pasul următor este cel care transmite aplicației tipul de licență, și anume dacă instalarea este una individuală (Standalone - SLM) sau de rețea (Network - NLM). Alegeți opțiunea Network License.

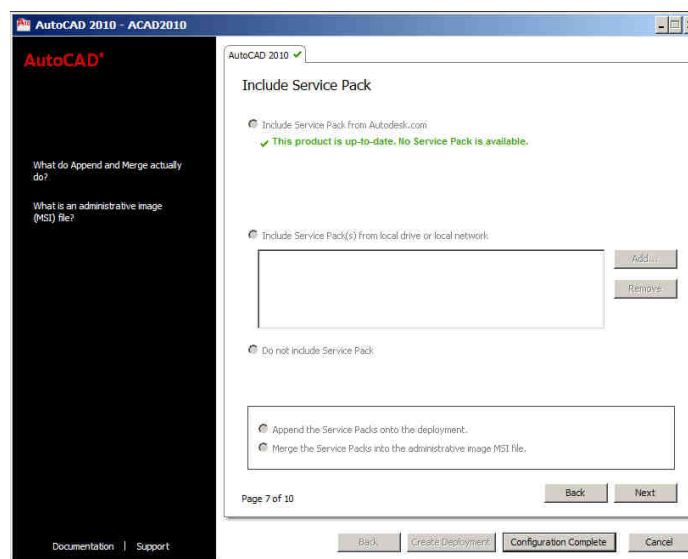


- ⓘ Este foarte important ca în această casetă să introduceți numele serverului care va gestiona licențele.

11. Urmează o serie de casete de dialog care înregistrează opțiunile aferente configurării programului, opțiuni care vor fi furnizate ulterior fiecărei instalări de la calculatoarele client.



12. Una din opțiunile oferite de procesul de creare a imaginii de instalare este posibilitatea integrării update-urilor apărute pentru produsul respectiv (Service Packs). Programul detectează automat toate actualizările disponibile, le descarcă via Internet și le copiază în imaginea instalării, urmând ca la final să integreze în aplicație aceste Service Pack-uri.



13. După configurarea ultimei casete de dialog, ne întoarcem în fereastra de configurare, unde apăsăm butonul *Create Deployment*.
14. După crearea imaginii produsului pe server, revenim la fiecare din calculatoarele client, unde rulăm link-ul aferent din directorul partajat (*in acest caz el se numește AutoCAD.Ink si se găsește la adresa \\numecalculator\DeployACAD*).

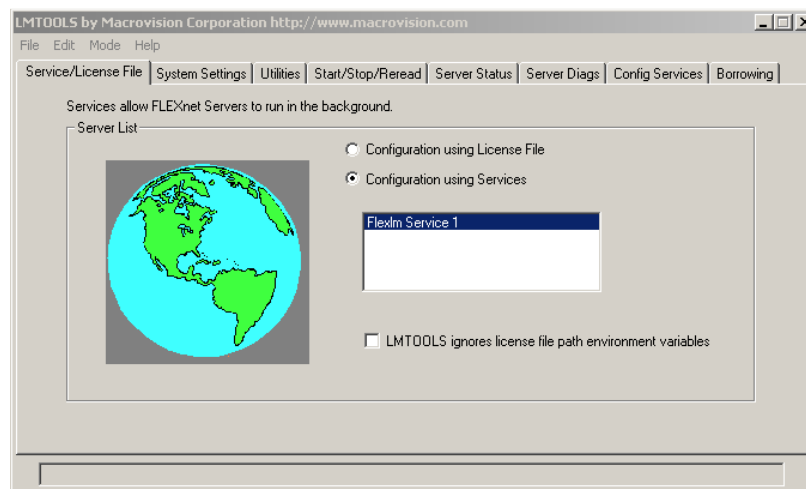
Etapa 2. CONFIGURAREA GESTIONARULUI LICENȚELOR DE REȚEA: NETWORK LICENSE MANAGER

1. Rularea pe server a *setup.exe* de pe DVD cu opțiunea *Install Tools and Utilities -> Network License Manager*. Se va instala acest utilitar și se va crea pe Desktop shortcut-ul *LMTTOOLS*.
2. Furnizarea către Autodesk® sau MaxCAD a următoarelor informații necesare emiterii fișierului de licență:
 - numele serverului
 - adresa Ethernet (MAC) a plăcii de rețea care comunică cu rețeaua internă
 - serial number-ul produsului Autodesk.
3. După primirea fișierului de licență, acesta se va redenumi cu extensia *.lic* și se va copia în directorul "*C:\Program Files\Autodesk Network License Manager\License*" de pe server.
4. Se va rula pe server aplicația *LMTTOOLS* din *Programs -> Autodesk -> Network License Manager* și se va configura după cum urmează:

Configurarea License Server-ului:

4.1. Se lansează aplicația **LMTTOOLS** (Start > Programs > Autodesk > Network License Manager > LMTTOOLS sau de pe Desktop).

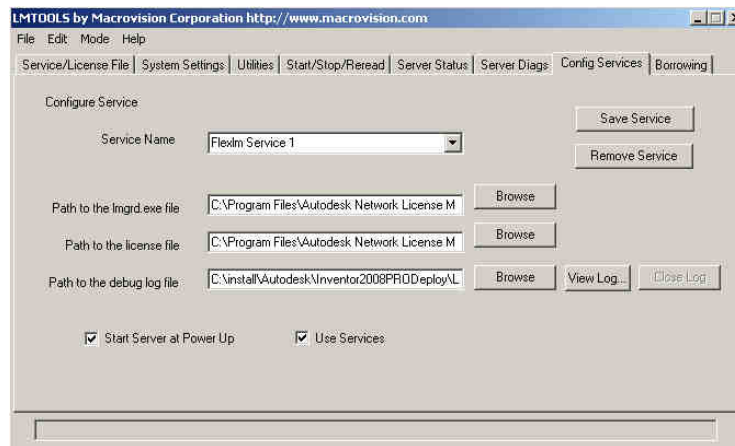
4.2. Din tab-ul **Service/License File** se alege opțiunea *Configuration Using Services*.



4.3. În tab-ul *Config Services* :

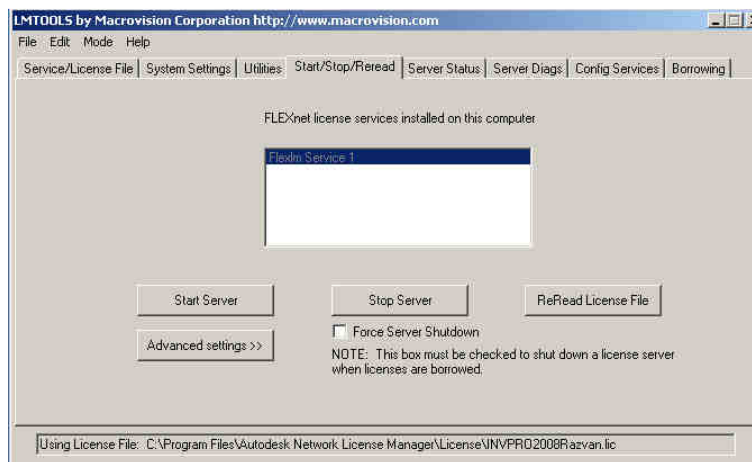
- Se completează un nume pentru serviciul Autodesk (sau se păstrează numele implicit – *Flexlm Service 1*)
- În căsuța *Path to Imgrd.exe file* introduceți calea către executabilul *Imgrd.exe* sau click pe *Browse* și localizați fișierul căutat (*C:\Program Files\Autodesk Network License Manager\Imgrd.exe*).
- În căsuța *Path to license file* introduceți calea către License File sau click pe *Browse* (*C:\Program Files\Autodesk Network License Manager\License*).

- În căsuța *Path to the debug log file* introduceți calea către un fișier cu extensia *.log* creat în prealabil în directorul partajat.
- Bifați căsuța *Use services*. Bifați căsuța *Start Server at Power Up*.
- Dați click pe *Save Service*.



4.4. În tabul *Start/Stop/Reread* click pe *Start Server*. În stânga jos trebuie să apară mesajul *Server Start Successful*. Închideți aplicația *LMTOOLS*.

5. Configurarea programului Firewall astfel încât să permită accesul aplicațiilor *adskflex.exe* și *lmgrd.exe* sau a porturilor TCP 2080 și TCP 27000.



6. Rularea pe fiecare stație a executabilului din directorul partajat de pe server - care se crează la *Network Deployment*.